

SCREB

INSTRUKCJA MONTAŻU



1 Rue Gustave Gobron - ZA Les Arches
08240 Buzancy - France



 + 33 3 24 30 70 00

www.screb.com

SCREB

Dziękujemy Państwu za zakup produktu SCREB.

Na wstępie, zapraszamy Państwa
do obejrzenia naszych filmów montażowych*
na naszej stronie internetowej:


www.screb.com

Lub skanując ten kod QR:



* W przypadku jakichkolwiek rozbieżności między naszymi filmami montażowymi a niniejszą instrukcją, instrukcje zawarte w niniejszym podręczniku mają pierwszeństwo.

 **Prosimy o uważne przeczytanie niniejszej instrukcji przed rozpoczęciem montażu.**

 **Wydrukowane plany w formacie A3, które zostały do Państwa wysłane są spersonalizowanymi planami dedykowanymi dla Państwa projektu. Mają one pierwszeństwo przed wszelkimi innymi materiałami (w tym niniejszą instrukcją).**

Nasze produkty są bardzo łatwe w montażu. Jeśli jednak napotkają Państwo najmniejsze trudności, proszę nie wahać się bezpłatnie zadzwonić do naszego zespołu technicznego pod numerem +33 3 24 30 70 00 lub +48 791 060 960

Czekamy na Państwa telefon!

Wersja 2023-10-05

Koncepcja: Olivier Degros

Tłumaczenie: Anna Wilczyńska

Ilustracje: Jérôme Walck & Nikki Moreaux

Wydrukowano we Francji w 2024 r.
przez Imprimerie Félix w Vouziers (08)

© SCREB 2023

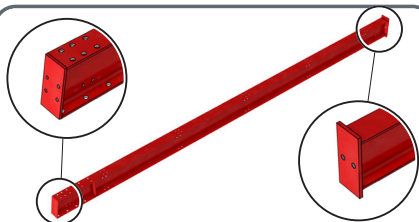
SPIS TREŚCI

SŁOWNIK	Strona 4
CZĘŚĆ 1: ODBIÓR I PRZECHOWYWANIE	Strona 11
CZĘŚĆ 2: ZASADY BEZPIECZEŃSTWA I WYMAGANE WYPOSAŻENIE	Strona 13
CZĘŚĆ 3: OSADZANIE	Strona 15
CZĘŚĆ 4: SZKIELET STALOWY	Strona 18
PRZYGOTOWANIE SŁUPÓW	Strona 19
PRZYGOTOWANIE KROKWI	Strona 20
MONTAŻ RAMY STALOWEJ	Strona 21
CZĘŚĆ 5: POKRYCIE DACHOWE	Strona 41
PRZYGOTOWANIE I KLUCZOWE ZASADY	Strona 42
MONTAŻ DACHU	Strona 44
SPECYFIKACJA DACHU Z WŁÓKNA	Strona 48
CZĘŚĆ 6: OKŁADZINY ŚCIENNE I AKCESORIA	Strona 53
MONTAŻ ŚCIANY BOCZNEJ	Strona 54
MONTAŻ ŚCIANY CZOŁOWEJ	Strona 60
MONTAŻ AKCESORIÓW	Strona 70

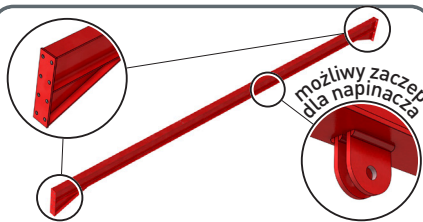
SCREB

SŁOWNIK

SŁOWNIK

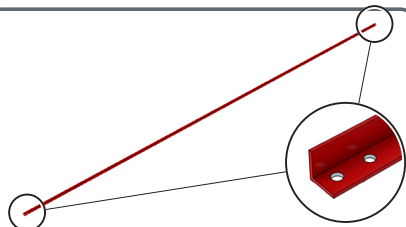


SŁUP IPE

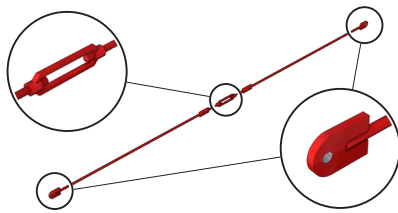


PŁATEW IPE

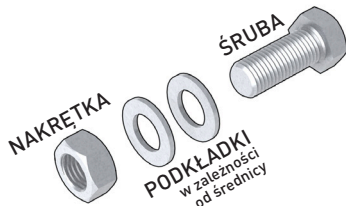
2 przykręcone podkłady = 1 zamknięty



KĄTOWNIK 45 X 45MM
do WZMOCNIENIA KRZYŻOWEGO



NAPRĘZACZ



ŚRUBY

10x30 - 12x30 - 12x50 - 16x50 - 18x60



WSPORNIK KOTWIĄCY
400 mm z NAKRETKĄ



ŁĄCZNIK z NAKRETKAMI
540 lub 1080 mm



WZMOCNIENIE ŁATY
1380 lub 2000 mm

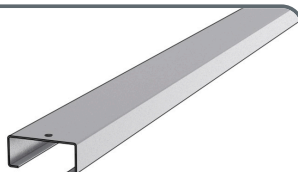
SŁOWNIK



C160 C PŁATEW KSZTAŁTOWA
kompatybilna z tuleją wzmacniającą
4994 lub 5994 mm



TULEJA WZMACNIAJĄCA
dla płatwi KSZTAŁTOWYCH C160 C



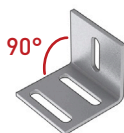
OPCJONALNIE

PROFIL PŁATWI C140
dla OSZALOWANIA



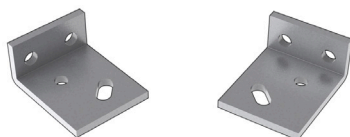
OPCJONALNIE

WSPORNIK NAROŻNY DLA C140
dla słupka ŚCIANY BOCZNEJ i ŚCIANY KOŃCOWEJ



OPCJONALNIE

WSPORNIK NAROŻNY C140
dla KOLUMNY ŚCIANY KOŃCOWEJ

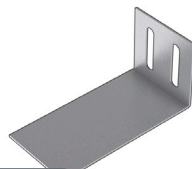


WSPORNIK KRZYŻOWY
dostarczany w parach symetrycznych



OPCJONALNIE

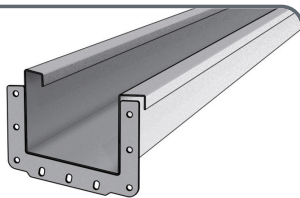
ŁĄCZNIK DO SŁUPKA
do ŚCIANY KOŃCOWEJ



OPCJONALNIE

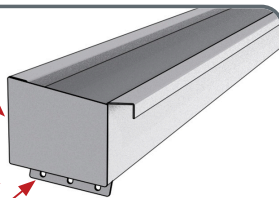
WSPORNIK do SŁUPÓW
dla ŚCIANY KOŃCOWEJ, patrz str. 64

SŁOWNIK



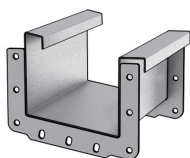
RYNNA PRZYKRĘCANA CHC190
5000 lub 6000 mm

+ płyta
końcowa



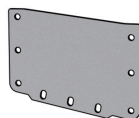
+ wspornik
mocujący

RYNNA SKĘCANA CHC190
„specjalny start” 5100 lub 6100 mm



OPCJONALNIE

MINI-RYNNA CHC190
200 lub 400 mm



ZAKOŃCZENIE
RYNNY CHC190

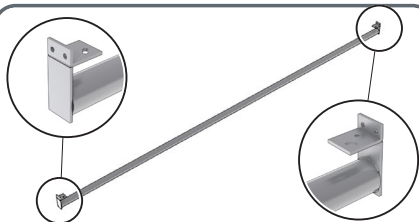


USZCZELKA
dla RYNNY SKĘCANEJ CHC190

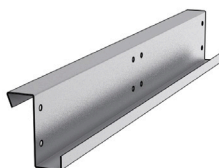


OPCJONALNIE

SPUST i USZCZELKA
RYNNY SKĘCANEJ



SŁUP STALOWY z WSPORNIKIEM KRZYŻOWYM
głównie dla podwójnego nachylenia > 20 m szerokości



OPCJONALNIE

TULEJA WZMACNIAJĄCA
dla PŁATWI C160

SŁOWNIK

strona kolorowa
zewnątrzna

strona biała
lub ATG-PRO®
wewnątrz

BLACHA DACHOWA

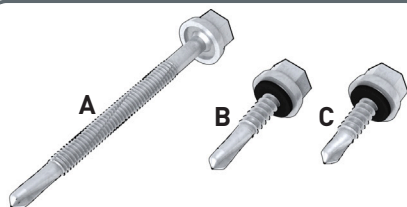
grubość 63/100 lub 75/100 według gamy

strona kolorowa
zewnątrzna

Strona biała
wewnętrzna

BLACHA ŚCIENNA ODWRÓCONA

grubość 63/100

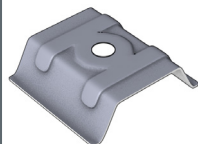


WKRETY SAMOWIERCĄCE

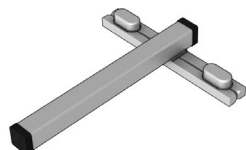
A 6.3x60 dla DACHU B 6.3x25 do ŚCIAN
c 6.3x22 do POKRYCIA DACHOWEGO i AKCESORIÓW



USZCZELKI NEOPRENOWE



OBEJMA do BLACHY DACHOWEJ



OPCJONALNIE

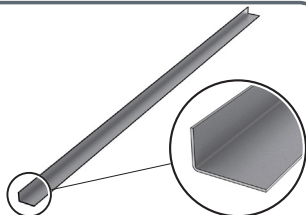
SZCZYPCE

dla BLACHY z ATG-PRO®



OPCJONALNIE

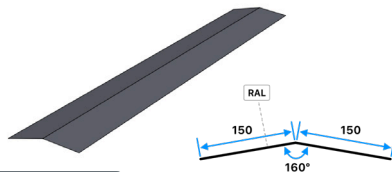
ARKUSZ BLACHY POLIESTROWY



OPCJONALNIE

KĄTOWNIK

dla OBUDOWY SZCZYTOWEJ, patrz str. 60

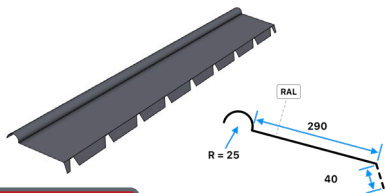


STANDARD*

KALENICA PŁASKA

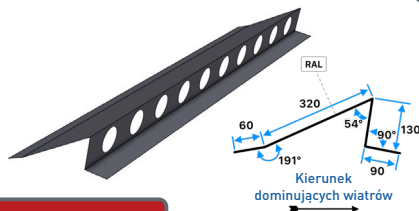
*w przypadku podwójnego nachylenia i
pojedynczego nachylenia + daszek

SŁOWNIK



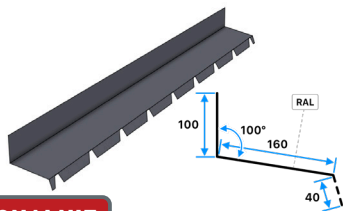
OPCJONALNIE

PÓŁ-KALENICA



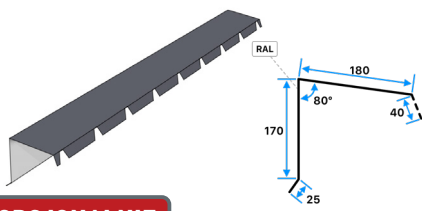
OPCJONALNIE

KALENICA WENTYLACYJNA



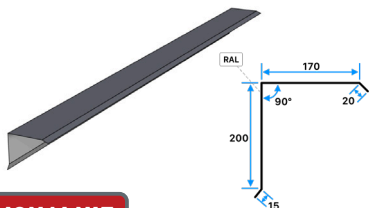
OPCJONALNIE

KOŁNIERZ KALENICOWY



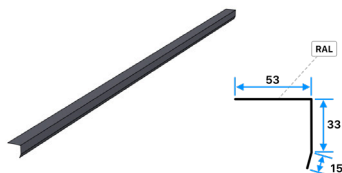
OPCJONALNIE

**WYSTAJĄCA
LISTWA KALENICOWA**



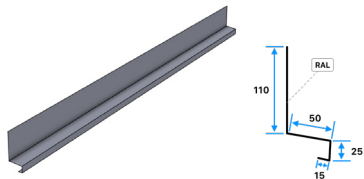
OPCJONALNIE

KRAWĘDŹ SZCZYTOWA



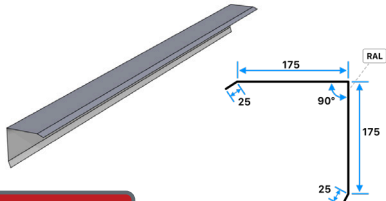
OPCJONALNIE

KRAWĘDŹ RYNNY



OPCJONALNIE

**LISTWA MASKUJĄCA
lub LISTWA ODPROWADZAJĄCA WODĘ**



OPCJONALNIE

LISTWA NAROŻNA

SŁOWNIK - BUDYNKI IZOLOWANE

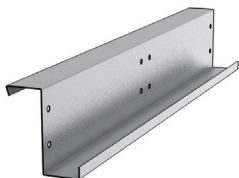
Poniższe pozycje dotyczą wyłącznie budynków izolowanych.
W przypadku budynku ocieplonego będą to
płatwie o profilu C190 (zamiast płatwi o profilu C160).



PŁATEW KSZTAŁTOWA C190 C
kompatybilna z tuleją wzmacniającą
4994 lub 5994 mm

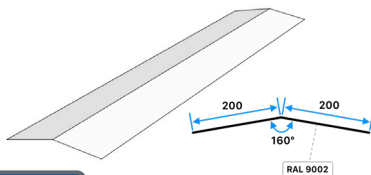


ŁĄCZNIK PŁATWI C190
dla PŁATWI C190



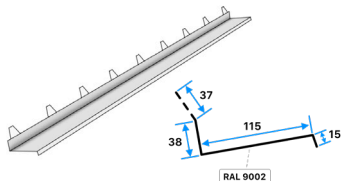
OPCJONALNIE

TULEJA WZMACNIAJĄCA
dla PŁATWI C190



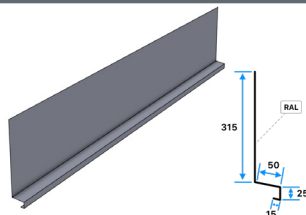
STANDARD

POD-KALENICA
dla DACHU IZOLOWANEGO



OPCJONALNIE

ZAMKNIĘCIE
dla DACHU IZOLOWANEGO



OPCJONALNIE

LISTWA WYDŁUŻONA
do mocowania do izolowanej szyny okładzinowej

SCREB

CZEŚĆ 1

ODBIÓR I PRZECHOWYWANIE

ODBIÓR

Kiedy Państwa zamówienie zostanie dostarczone, otrzymają Państwo listę pakunkową zawierającą listę wszystkich części składających się na Państwa budynek.



Proszę sprawdzić ilość i jakość części w ciągu 8 dni od daty dostawy.

Mogą Państwo skorzystać ze słownika na stronach od 5 do 10 aby zidentyfikować części, z których składa się Państwa budynek.

PRZECHOWYWANIE



Jeśli nie chcą Państwo od razu montować budynku, prosimy przechowywać jego części pod przykryciem.

W szczególności chcielibyśmy zwrócić Państwa uwagę na przechowywanie blachy i akcesoriów.

Blacha musi być przechowywana :

- Pod wentylowanym przykryciem, aby zapewnić dobrą wentylację arkuszy.
- Wiązki blach powinny być umieszczone na pochyłej powierzchni, aby zapewnić ich wyschnięcie.

Inspectez périodiquement les pièces en cas de stockage prolongé.



WE WSZYSTKICH PRZYPADKACH NALEŻY W MIARĘ MOŻLIWOŚCI OGRANICZYĆ CZAS PRZECHOWYWANIA CZĘŚCI NA PLACU BUDOWY.

SCREB

CZEŚĆ 2

**ZASADY BEZPIECZEŃSTWA
I WYMAGANE WYPOSAŻENIE**

ZASADY BEZPIECZEŃSTWA

Proszę upewnić się,
że na placu budowy obowiązuje odpowiedni strój:

- Rękawice
- Buty ze stalowym czubkiem
- Kask ochronny
- Paski
- itp.

Proszę uniemożliwić dostęp do miejsca pracy. Zabezpieczyć miejsce montażu. Zawsze należy zapewnić wyjście awaryjne.



PROSZĘ NIGDY NIE PRÓBOWAĆ
ŁAPAĆ SPADAJĄCEGO PRZEDMIOTU!

WYMAGANE WYPOSAŻENIE

Będą Państwo potrzebować następującego sprzętu:

- 1 Podnośnik
- 1 pomost roboczy
- 1 Młot
- 1 Szlifierka tarczowa
- 1 Poziomica
- 1 taśma miernicza
- 1 Rysik traserski
- 1 Wkrętarka, wiertarka elektryczna, wiertarka udarowa
- Klucze płasko-oczkowe: Ø 8, 11, 12, 13, 17, 19, 24, 28 i 36

SCREB

CZEŚĆ 3

OSADZANIE

OSADZANIE - UWAGA

Chcielibyśmy zwrócić Państwa szczególną uwagę na różne punkty związane z betonowymi blokami Państwa budynku:

W zależności od Państwa wyboru i miejsca osadzenia, Państwa budynek SCREB może być:

Przegubowy: Stupki nie mają nadmiaru długości i nie muszą być osadzone w betonie.

Osadzone: Stupy mają dodatkową długość (+300 do +500 mm) do osadzenia w bloczkach betonowych.



W obu przypadkach stupki ścian końcowych i ościeżnice drzwi (z wyjątkiem odwracalnych drzwi serwisowych) mają dodatkową długość 300 mm do osadzenia w betonie.



Niezależnie od rodzaju użytych bloków, muszą one być wzmocnione odpowiednią ilością prętów stalowych do betonu.

Nie dostarczamy stalowych prętów zbrojeniowych.



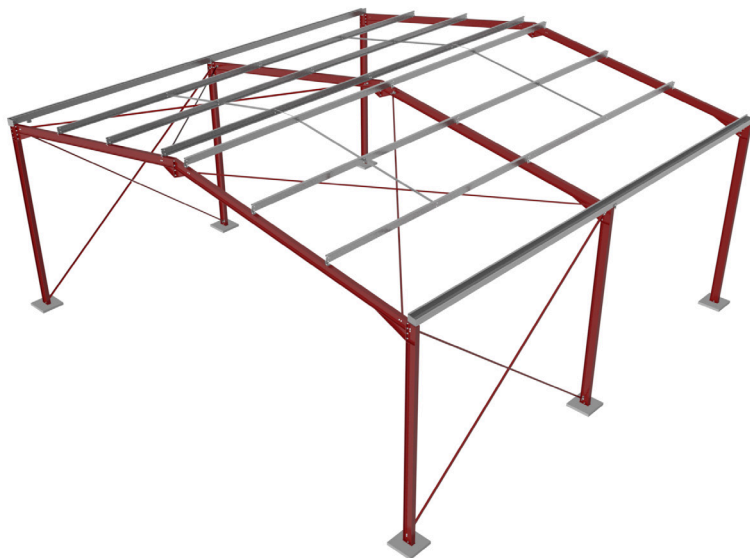
W przypadku bloczków betonowych ze wspornikami kotwiącymi, nie dostarczamy prętów zbrojeniowych do wsporników kotwiących: proszę kupić pręty zbrojeniowe o średnicy od 30 do 45 mm i o długości 500 mm, które należy umieścić wzdłuż budynku.

W przypadku bloków pełnych z zestawem wstępnego uszczelnienia, pręt zbrojeniowy jest dostarczany dla każdego bloku.

W przypadku bloków uszczelnionych kapsułkami chemicznymi, nie ma potrzeby stosowania betonowych prętów zbrojeniowych.

Aby uzyskać więcej informacji, prosimy zapoznać się z naszym przewodnikiem po blokach montażowych dostępnym na naszej stronie internetowej.

SCREB



CZEŚĆ 4

MONTAŻ RAMY STALOWEJ

PRZYGOTOWANIE SŁUPÓW

1

Górna część stupa

Dla knag płatwi C160 proszę użyć dolnego zestawu otworów

(E)

Dla knag płatwi C190 proszę użyć górnego zestawu otworów

(E)

Przykręć wsporniki poprzeczne śrubami 12 x 30. (T)

Jeśli budynek jest dwuspadowy i ma więcej niż 20 m szerokości, nie należy przykręcać wsporników poprzecznych do górnej części stupa: będą Państwo mocować stalowe słupki na szczycie stupa.

A jeśli kupili Państwo budynek bez rynien:

Proszę przykręcić knagi płatwi śrubami 12 x 30. (E)



Jeśli Państwa budynek ma rynne do przykręcenia, nie trzeba przykręcać knag płatwiowych (rynna zastępuje płatew)

2

Dolna część stupa

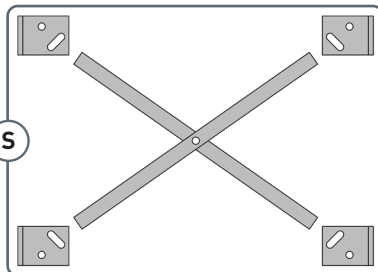


Przykręć wsporniki poprzeczne śrubami 12 x 30. (T)



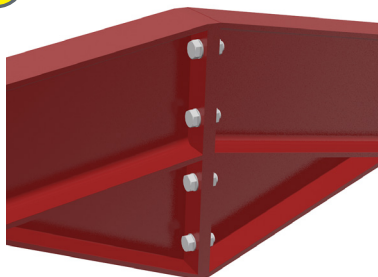
Wsporniki poprzeczne są dostarczane w symetrycznych parach:

proszę skorzystać ze schematu (S) aby ustawić je prawidłowo.



PRZYGOTOWANIE PŁATWI

1

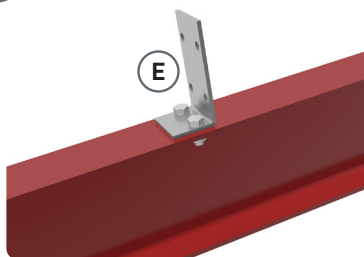


W przypadku budynku dwuspadowego, przykręcić płatwie 2 na 2 śrubami 16 x 50.



Jeśli niektóre z krokwi mają wsporniki napinające (pokazane w prawym górnym rogu na stronie 5) proszę zamontować te krokwie parami.

2



Przykręcić łączniki płatwi śrubami 12 x 30. E

3



Przykręcić wsporniki poprzeczne śrubami 12 x 30 zgodnie ze schematem S na poprzedniej stronie.

Jeśli budynek ma podwójne nachylenie i szerokość więcej niż 20 m szerokości, proszę przykręcić tylko 3 wsporniki krzyżowe na płatwie: zamocują Państwo stopy stalowe na środku płatwi (patrz strona 32).

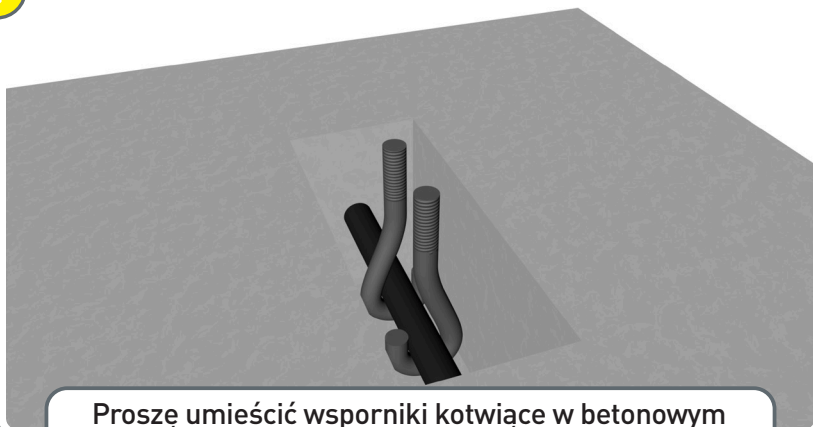
4

W przypadku płatwi wystających poza obudowę szczytową, proszę teraz zamocować łączniki krokwi (instrukcje strona 60).

Wskazówka: proszę ułożyć krokwie obok słupów, aby mogli je Państwo podnieść bez konieczności przesuwania ich po placu budowy.

MONTAŻ RAMY STALOWEJ – SEKCJA 1

1



Proszę umieścić wsporniki kotwiące w betonowym bloku, zwrócone w przeciwnych kierunkach, jak pokazano na powyższym rysunku.

2



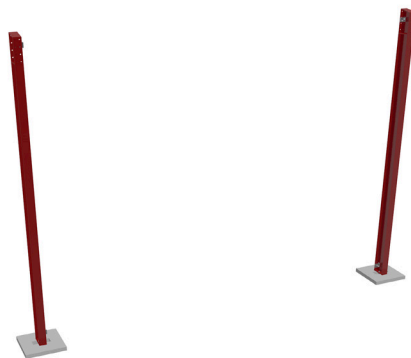
Zamontować pierwszą kolumnę.
Przykręcić wsporniki kotwiące, ale nie za mocno, przytrzymując kolumnę na miejscu.



**Proszę uważać! Kolumna jest wyważona!
Proszę przestrzegać zasad bezpieczeństwa.**

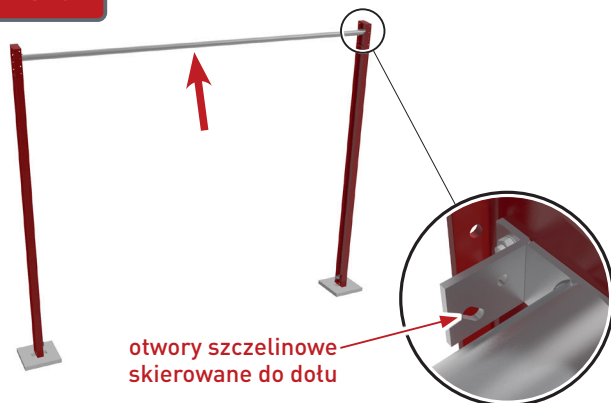
MONTAŻ RAMY STALOWEJ - SEKCJA 2

1



Proszę umieścić drugą kolumnę.

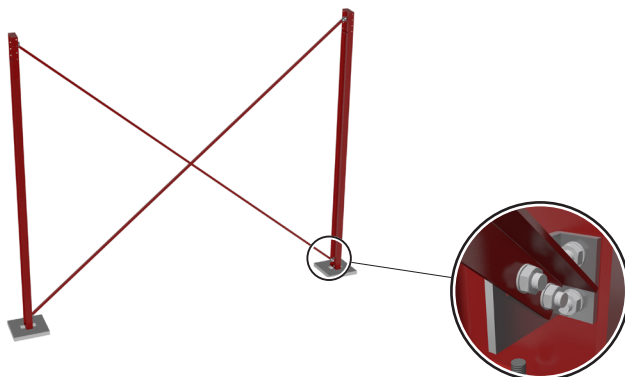
JEŚLI JEST STALOWY SŁUP



Jeśli Państwa budynek jest wyposażony w rozporę (głównie w przypadku dachu o szerokości ponad 20 m) proszę zamocować rozporę na szczycie kolumny, zgodnie z otrzymanymi planami, śrubami 12 x 30.

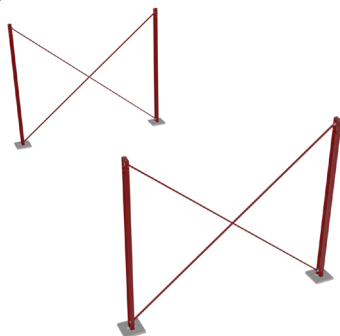
MONTAŻ RAMY STALOWEJ - SEKCJA 2

2



Zamocować stężenia krzyżowe
śrubami 12 × 30.

3



Umieścić kolumny 3 i 4 naprzeciwko
pierwszych dwóch kolumn.

Zamocować stalowe słupy na górze
stupów, jeśli ma to zastosowanie.

Zamocować stężenia krzyżowe
śrubami 12 × 30.

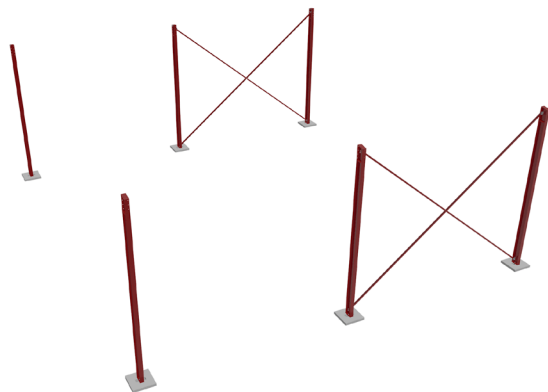


UWAGA! Proszę nigdy nie usuwać stężeń krzyżowych, nawet po montażu.
(proszę skonsultować się z nami w razie konieczności ich usunięcia)

**Stężenia krzyżowe muszą być ustawione
w tej samej wnęce ściany bocznej, zgodnie z otrzymanym planem.**

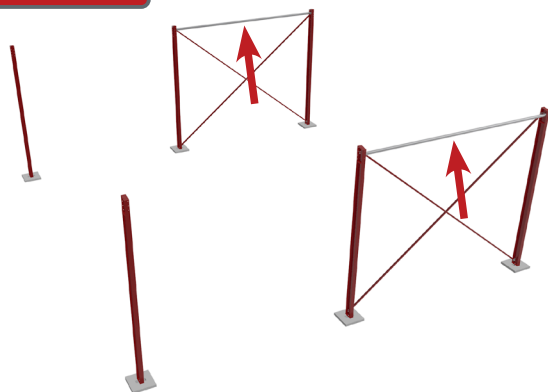
MONTAŻ RAMY STALOWEJ - SEKCJA 2

4



Proszę zamontować pozostałe słupy i stężenia krzyżowe

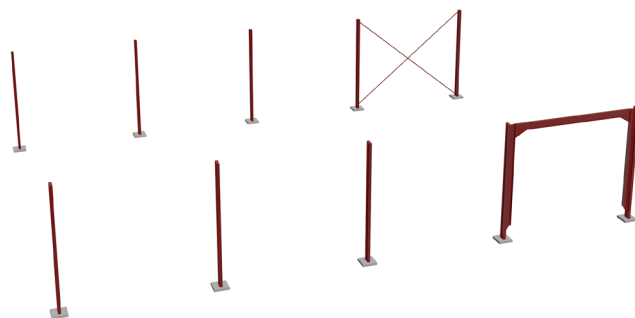
JEŚLI JEST STALOWY SŁUP



Jeśli budynek jest wyposażony w rozpory, należy upewnić się, że zostały one prawidłowo złożone na szczycie słupa zgodnie z otrzymanymi planami.

MONTAŻ RAMY STALOWEJ - OPCJA BELEK

OPCJONALNIE



Jeśli Państwa budynek posiada belkę stabilizującą, proszę zamontować ją zgodnie z otrzymanymi planami i przykręcić belkę za pomocą śrub 16 x 50.

OPCJONALNIE



Jeśli budynek posiada belkę nośną, proszę zamontować ją zgodnie z otrzymanymi planami i przykręcić belkę za pomocą śrub 16 x 50.

MONTAŻ RAMY STALOWEJ - CZĘŚĆ 3

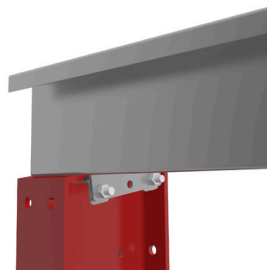
Jeśli budynek/ściana boczna nie posiada rynny do przykręcenia, proszę odnieść się do sekcji 4 strona 30.

1



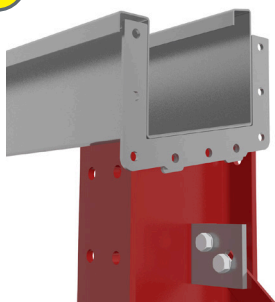
Proszę umieścić rynnę która wymaga przykręcenia „specjalny start” (5100 lub 6100 mm) lub mini rynnę, zgodnie z otrzymanym planem.

2



Zamocować rynnę na słupie za pomocą śrub 10 x 30.

3



Umieścić rynnę na drugim słupie, bez mocowania.

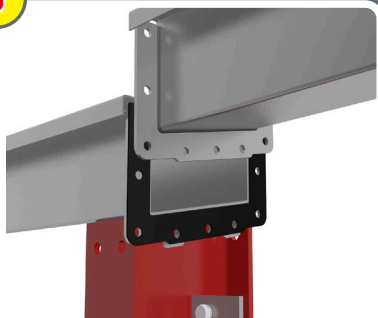
4



Umieścić złącze na końcu rynny

MONTAŻ RAMY STALOWEJ - CZĘŚĆ 3

5



Ustawić następną rynnę (5000 lub 6000 mm) na końcu ostatniej rynny.

6



Zamocować rynnę za pomocą śrubami 10 x 30.

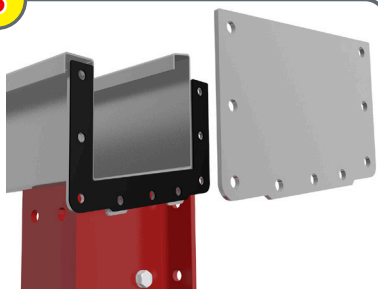
7

Powtórzyć etapy 4, 5 i 6 dla każdego przęsta.



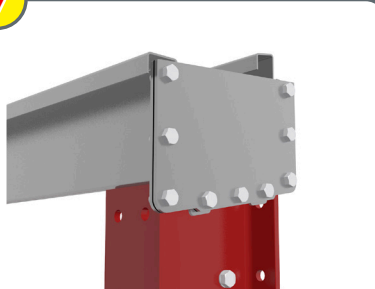
Na każdym połączeniu rynien proszę nie zapomnieć umieścić złącza i przymocować do wsporników mocujących przewidzianych na słupie.

8



Na ostatniej rynnie, proszę dodać złącze rynny i płytę końcową.

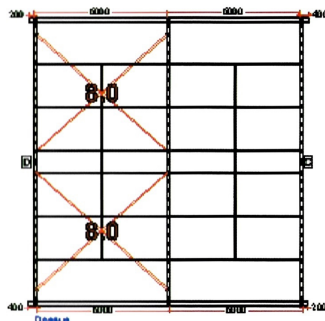
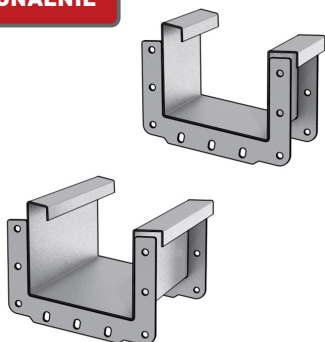
9



Zabezpieczyć wszystko śrubami 10 x 30.

MONTAŻ RAMY STALOWEJ - CZĘŚĆ 3

OPCJONALNIE



Jeśli posiadają Państwo mini-rynienki (200 lub 400 mm) proszę ustawić je zgodnie z otrzymanym planem

10



Państwa pierwsza ściana boczna jest gotowa!

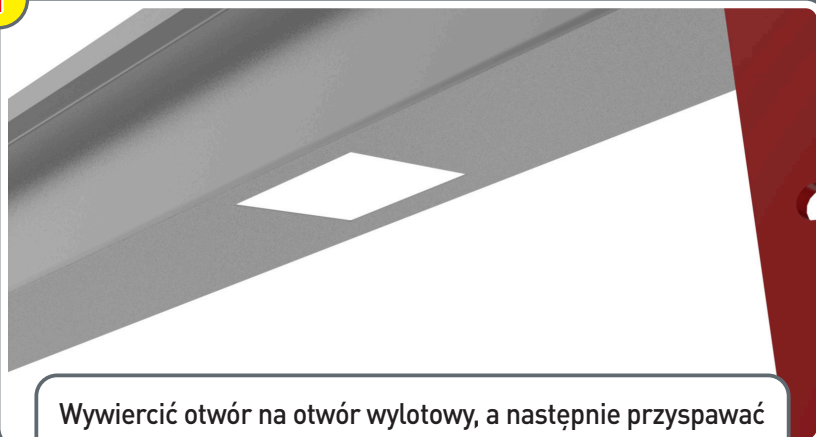
11



Proszę powtórzyć kroki **1** do **9** dla drugiej ściany bocznej.

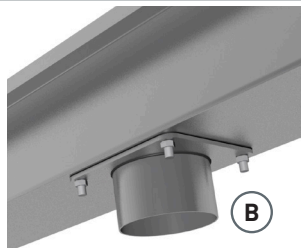
MONTAŻ RAMY STALOWEJ - CZĘŚĆ 3

1



Wywiercić otwór na otwór wylotowy, a następnie przyspawać go na miejscu. Opcjonalnie, jak pokazano poniżej, można również użyć wylotów spadowych

OPCJONALNIE



Umieścić złącze i przykręcony wylot spadowy. (A)

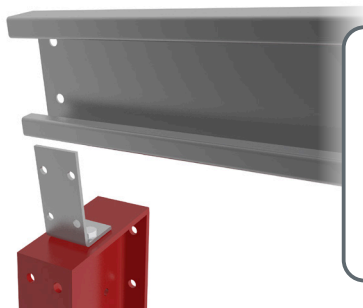
Proszę użyć śrub 10 x 30 do zamocowania przykręcanego wylotu rynny. (B)

Wskazówka : wywiercić otwór na wylot, a następnie przyspawać go na miejscu.
Proszę rozmieścić wyloty rynny zgodnie z potencjalnymi stalowymi słupami, drenażem, odpływem wody deszczowej i spadkami.

MONTAŻ RAMY STALOWEJ - CZĘŚĆ 4

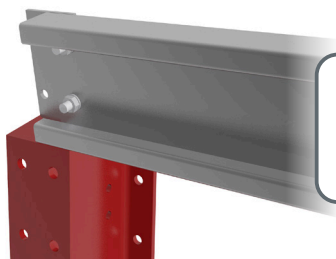
Ta część zastępuje sekcję 3 na stronie 26
jeśli Państwa budynek/ściana boczna nie posiada rynien.

1



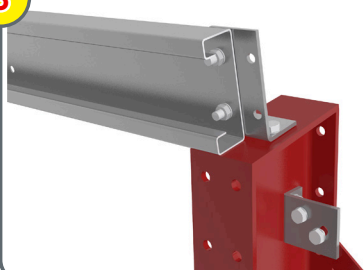
Proszę umieścić płatew o profilu C160 (lub C190) na górze 1 słupka. Ta płatew znajdująca się na dole nachylenia nazywana jest „płatwią ścienną”.

2



Proszę przykręcić płatew do wspornika 1 słupka za pomocą śrub 12 × 30.

3



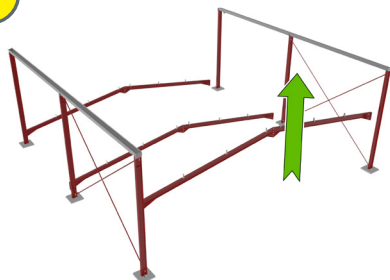
Przykręcić płatew (i wszelkie tuleje wzmacniające) do wspornika 2 słupa za pomocą śrub 12 × 30

4

Powtórzyć kroki 1 2 i 3 dla każdego przęsła.

MONTAŻ RAMY STALOWEJ - CZĘŚĆ 5

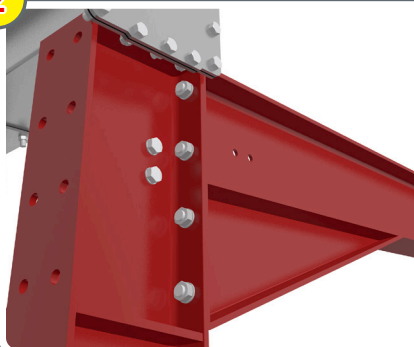
1



1 Gdy słupy, stężenia krzyżowe i rynny dla „płatwi ściennych” są zamontowane (**obowiązkowo**).

Proszę podnieść pierwszy wiązar.

2



Po podniesieniu, przykręcić wiązar za pomocą śrub 16 x 50.

3



Powtórzyć kroki **1** i **2** wzdłuż całej długości budynku.

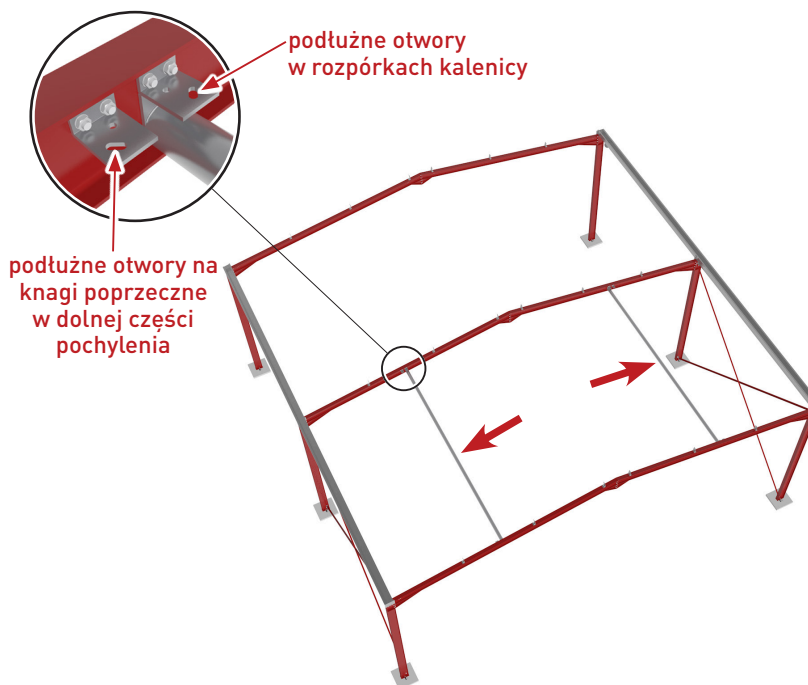


Jeśli niektóre ściany szczytowe mają wsporniki na napinacze, konieczne jest umieszczenie tych ścian szczytowych zgodnie z otrzymanym planem.

W przypadku belki nośnej (patrz strona 25), wiązar ze wspornikiem na napinacz musi być umieszczony pośrodku belki nośnej.

MONTAŻ RAMY STALOWEJ - CZĘŚĆ 6

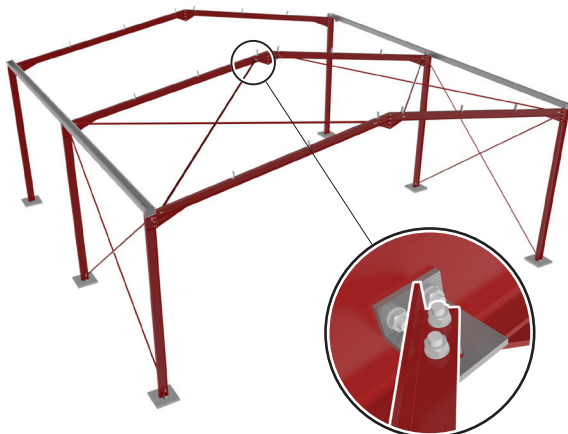
JEŚLI SĄ ROZPORY W WIĄZARZE



Jeśli na planie zaznaczono rozpórki w wiązarach (szczególnie w przypadku dachów dwuspadowych o szerokości ponad 20 m), należy zamocować rozpórki pośrodku belek poprzecznych, zgodnie z otrzymanym planem, przy użyciu śrub 12 x 30.

MONTAŻ RAMY STALOWEJ - CZĘŚĆ 7

1



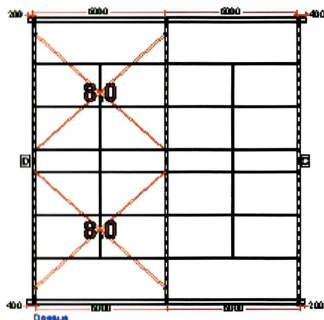
1 Zamocować stężenia krzyżowe dachu za pomocą śrub 12 x 30



UWAGA! Proszę nigdy nie usuwać stężeń krzyżowych, nawet po montażu!

(proszę skonsultować się z nami w razie konieczności ich usunięcia)

Stężenia krzyżowe muszą być umieszczone w tym samym prześle zgodnie z instrukcjami w otrzymanych planach.



MONTAŻ RAMY STALOWEJ - OPCJA TULEI WZMACNIAJĄCEJ

Jeśli Państwa budynek został dostarczony z tuleją wzmacniającą, patrz strona 35, „opcja tulei wzmacniającej”.

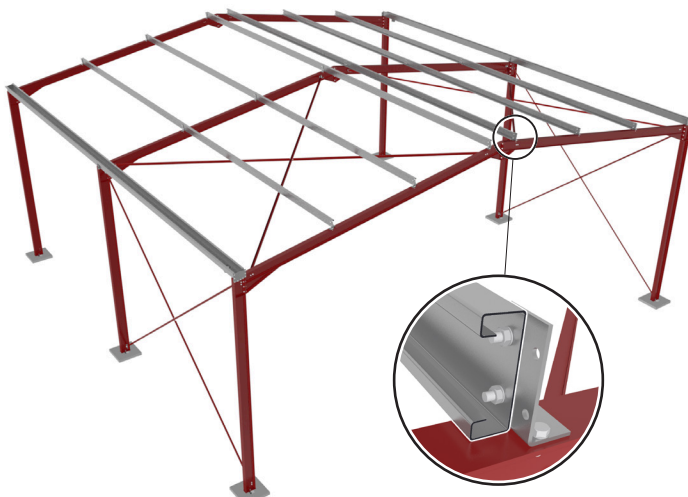
OPCJONALNIE



Tuleje wzmacniające zwiększają wytrzymałość płatwi.
Ta opcja jest zalecana tam, gdzie istnieje ryzyko przeciążenia śniegiem.

MONTAŻ RAMY STALOWEJ - CZĘŚĆ 8

1



Umieścić płatwie o profilu C160 (lub C190) na zaczepach płatwi płatwiach i przykręcić je śrubami 12 x 30.



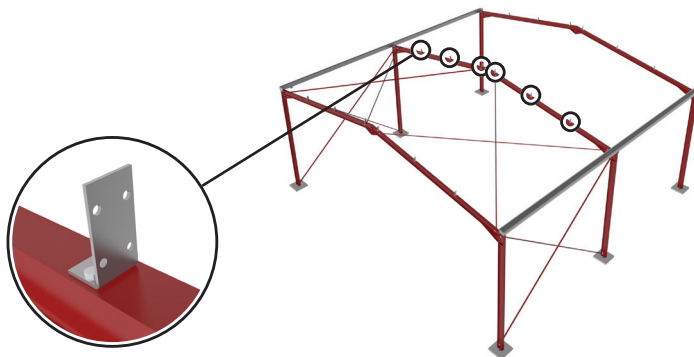
Proszę nie mylić płatwi o profilu C160 (lub C190) z szynami profilowymi C140.

W razie wątpliwości proszę zapoznać się z glosariuszem na stronie 6 (i 10).

MONTAŻ RAMY STALOWEJ - OPCJA TULEI WZMACNIAJĄCEJ

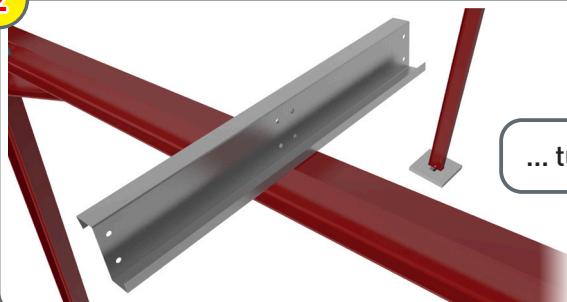
Dotyczy sytuacji, gdy Państwa budynek został dostarczony z tulejami wzmocniającymi.

1



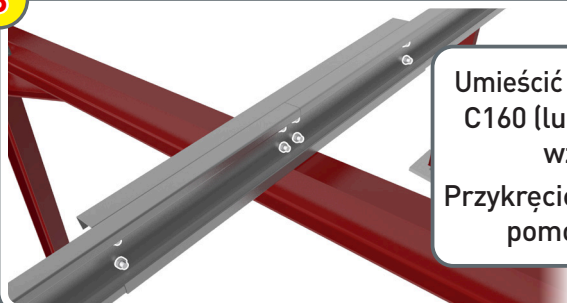
Proszę umieścić na każdej płatwi knagi sekcje pośrednie...

2



... tuleję wzmocniającą.

3

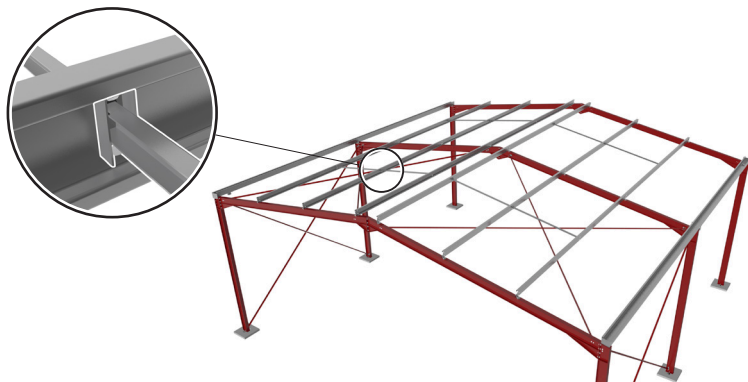


Umieścić dwie płatwie o profilu C C160 (lub C190) w rowku tuleji wzmocniających.
Przykręcić je wszystkie razem za pomocą 8 śrub 12 x 30.

Wszystkie nasze płatwie są nawiercone fabrycznie.

MONTAŻ RAMY STALOWEJ - CZĘŚĆ 9

1



Zamontować stężenia rozpórki C pośrodku każdego rzędu płatwi za pomocą śrub 12×30 .

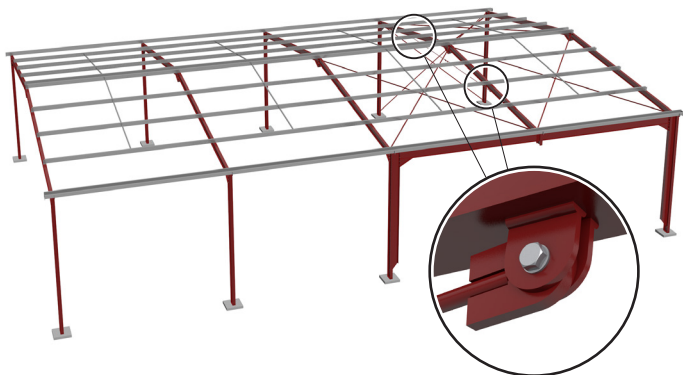
2



Przykręcić drążek do szczytu dwóch płatwi kalenicowych.

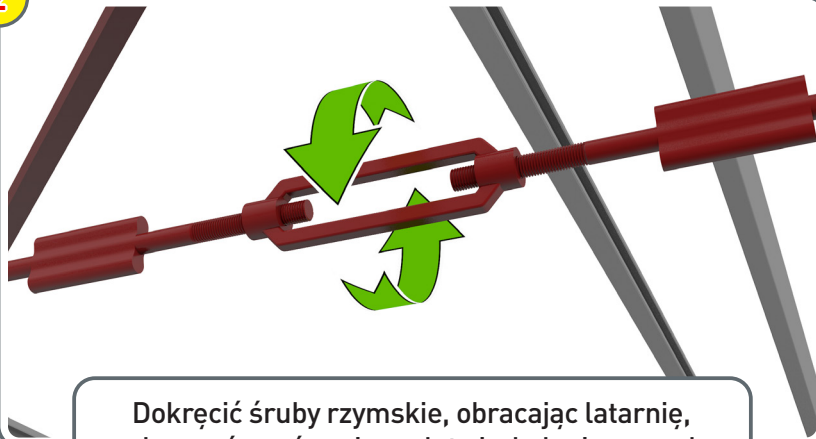
MONTAŻ RAMY STALOWEJ - CZĘŚĆ 10

1



Jeśli Państwa budynek jest wyposażony we wsporniki śrub rzymskich, (proszę zobaczyć dymek na dole strony 31) proszę zamontować napinacz za pomocą śrub 18 x 60.

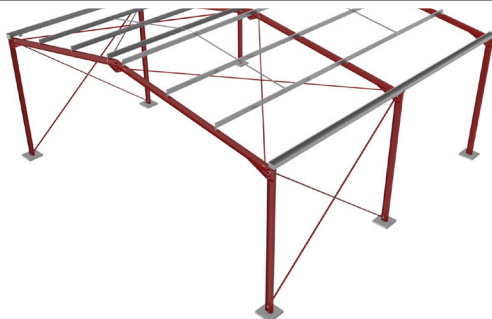
2



Dokręcić śruby rzymskie, obracając latarnię, aby wyrównać poziom płatwi z kalenicą przed położeniem dachu.

MONTAŻ RAMY STALOWEJ - CZĘŚĆ 11

1

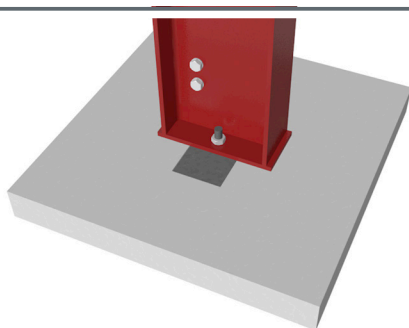


Sprawdzić wyrównanie słupów.

2

Dokręcić wszystkie śruby w budynku.
Proszę nie zapomnieć o dokręceniu wsporników kotwiących.

3



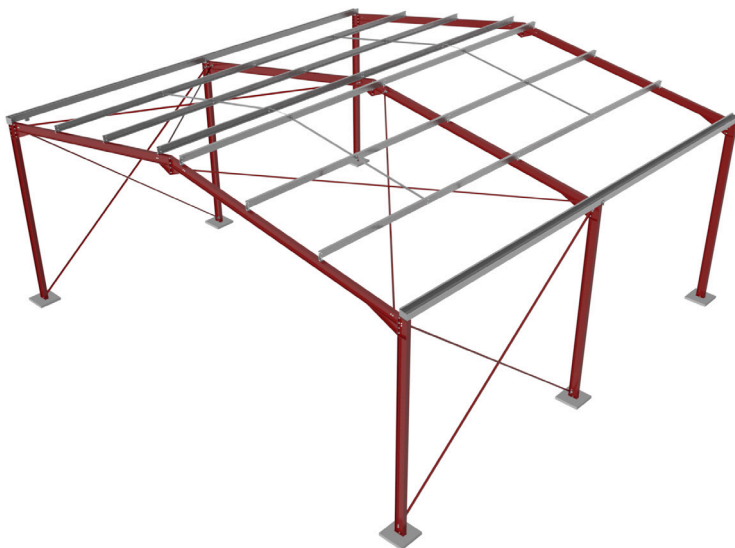
Wlać beton do wgłębień na kostki.



Beton musi zostać wlany do bloków i pozostawić do wyschnięcia przed kontynuowaniem montażu.

MONTAŻ RAMY STALOWEJ JEST ZAKOŃCZONY

Gratulacje!



Po wyschnięciu betonu szkielet Państwa budynku
jest już gotowy do użytku!

Teraz mogą Państwo kontynuować montaż:
pokrycia dachowego, okładzin ściennych i akcesoriów.

SCREB

Aby uzyskać animowane wyjaśnienie procesu montażu, można zapoznać się z naszymi filmami montażowymi* na naszej stronie internetowej:

www.screb.com

Lub skanując ten kod QR:



Jeśli napotkają Państwo najmniejsze trudności, proszę nie wahać się zadzwonić do naszego zespołu technicznego pod numerem +33 3 24 30 70 00.

Proszę nie wahać się podzielić się z nami swoimi sugestiami!

* W przypadku różnic między naszymi filmami montażowymi a niniejszą instrukcją, pierwszeństwo mają instrukcje zawarte w niniejszej instrukcji.

SCREB



CZEŚĆ 5

POKRYCIE DACHOWE

PRZYGOTOWANIE ARKUSZY DACHOWYCH ATG-PRO®

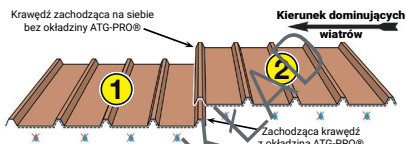
Proszę zapoznać się z instrukcją

UWAGA !

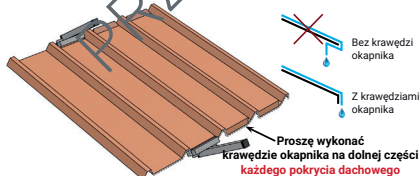
Aby upewnić się, że arkusze dachowe ATG-PRO działają tak, jak powinny i gwarantują długą żywotność, trwałość, ważne jest, aby Państwa budynek był dobrze wentylowany (zgodnie z DTU 40.35) i aby instrukcje budowlane były zgodnie z DTU 40.35) i że instrukcje budowlane są **WŁAŚCIWIE PRZESTRZEGANE**

Proszę przestrzegać kierunku montażu

Krawędź zachodząca na siebie bez okładziny ATG-PRO®



Wykonać krawędzie okapnika na kalenicie i na dole pochylenia każdego pokrycia dachowego.

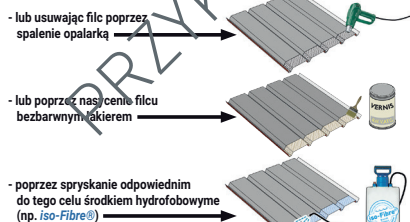


Ciąg dalszy z drugiej strony →

Proszę zabezpieczyć zewnętrzne krawędzie arkusza (krawędzie i grzbiety) odpowiednią listwą lub taśmą kalenicową



W celu uniknięcia problemów związanych z ryzykiem cofania się wody po arkuszach dachowych, zaleca się neutralizację powłoki ATG-PRO® w dolnej części polaci, oprócz okapnika, oraz na zakładce w przypadku niewielkiego nachylenia lub silnego wiatru



Obowiązkiem klienta jest upewnienie się, że każdy używany produkt jest używany zgodnie z jego właściwym przeznaczeniem (proszę sprawdzić w broszurze technicznej ATG-PRO®)

Jeśli Państwa budynek został wyposażony w arkusze dachowe **ATG-PRO®** z kontrolą kondensacji:



Proszę zapoznać się z instrukcją dostawcy dołączoną do arkuszy „ATG-PRO®”

Która wyjaśnia w szczególności, jak zneutralizować powłokę ATG-PRO®, aby uniknąć wszelkich problemów związanych z ryzykiem wycieków wody. Neutralizację należy przeprowadzić przed zamocowaniem arkuszy.

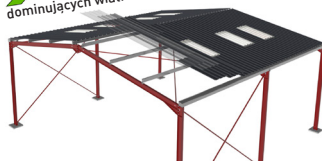
WAŻNE ZASADY DOTYCZĄCE POKRYĆ DACHOWYCH

Kierunek dominujących wiatrów

Kierunek
dominujących wiatrów



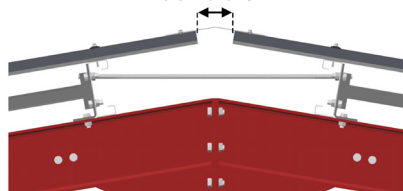
Kierunek
dominujących wiatrów



Proszę układać arkusze zgodnie z dominującym kierunkiem wiatru, aby uniknąć podnoszenia się wody z zakładek.

Strona początkowa

100 lub 5 mm



60 mm



100 mm pustej przestrzeni w kalenicy w przypadku jednowarstwowych blach stalowych.

5 mm pustej przestrzeni w kalenicy w przypadku izolowanych blach stalowych.

Zwis **60 mm** nad rynną.

Układ



Przed zamontowaniem arkuszy pokrycia dachowego należy i postępować zgodnie z układem (opisem i pomiarami) dostarczonym z planami Waszego budynku.

W PRZYPADKU IZOLOWANYCH POKRYĆ DACHOWYCH

1

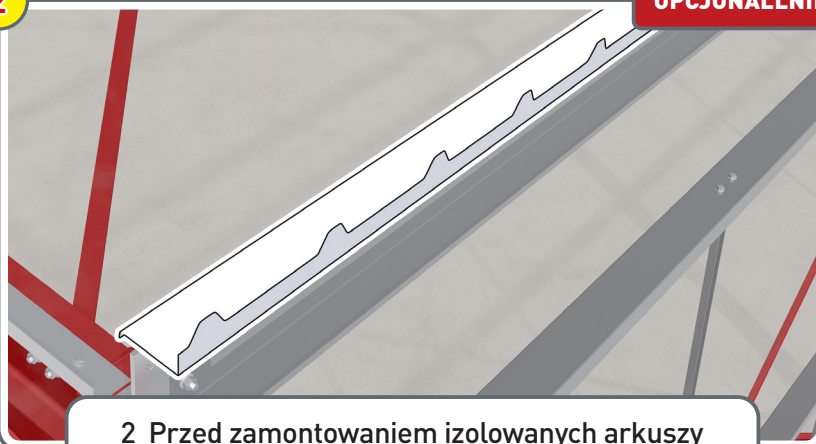
STANDARD



1 Przed montażem izolowanych pokryć dachowych, proszę umieścić zaślepki pod kalenicami na górnych płatwiach

2

OPCJONALNIE

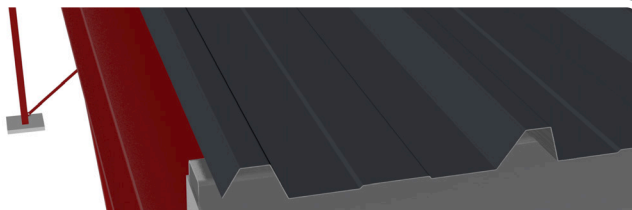


2 Przed zamontowaniem izolowanych arkuszy proszę umieścić zamknięcia na płatwiach ściennych

Pod kalenice i zamknięcia można tymczasowo przymocować za pomocą dwustronnej taśmy klejącej. Są one mocowane do płatwi za pomocą wkrętów dachowych.

MONTAŻ DACHU - CZĘŚĆ 1

1



W przypadku jednowarstwowych stalowych arkuszy dachowych (jak pokazano na ilustracji):

Proszę umieścić arkusz na krawędzi belki poprzecznej.

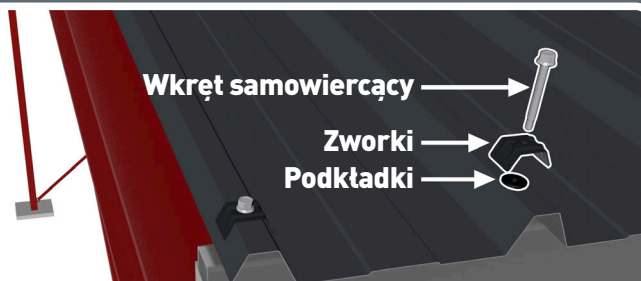
W przypadku izolowanych arkuszy dachowych:

Rozpocząć od „połowy arkusza” przyciętego tak, aby pokrywał całą belkę poprzeczną (proszę odnieść się do planu rozmieszczenia).

W każdym przypadku:

proszę przestrzegać wymiarów początkowych podanych na stronie 43 i zawsze równoległe do belek poprzecznych.

2



Zamocować blachę za pomocą wkrętów samowierzących 6,3 x 60, zworek i gumowych podkładek. Jedna śruba na jeden rowek.



W niektórych przypadkach nie będzie konieczne natychmiastowe mocowanie blachy do kalenicy, z ostaną one wykorzystane do zamocowania kalenicy (strona 47).

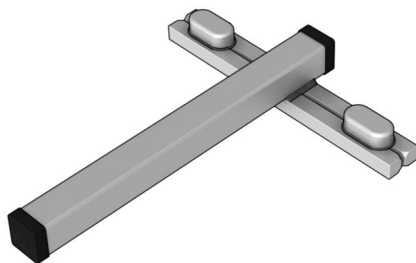
3

Powtórzyć kroki 1 i 2 dla każdego arkusza.

MONTAŻ DACHU - CZĘŚĆ 2

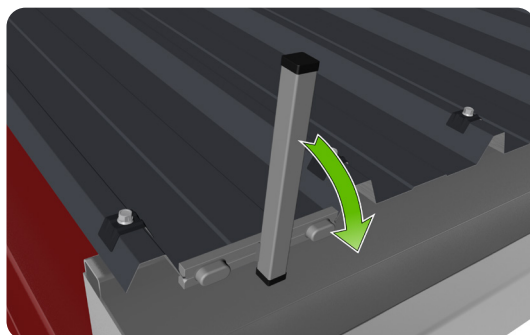
OPCJONALNIE

Jeżeli posiadają Państwo nasze metalowe szczypcy arkuszy ATG-PRO®...

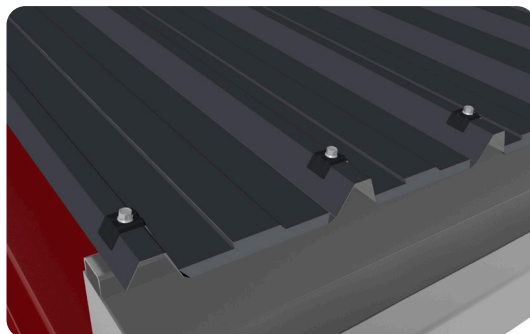


... proszę używać ich do tworzenia krawędzi okapnika, przy kalenicy (zagięte do góry) i na dole potaci (zagięte w dół), na każdym arkuszu, aby zapobiec przedostawaniu się wody do okładziny.

1

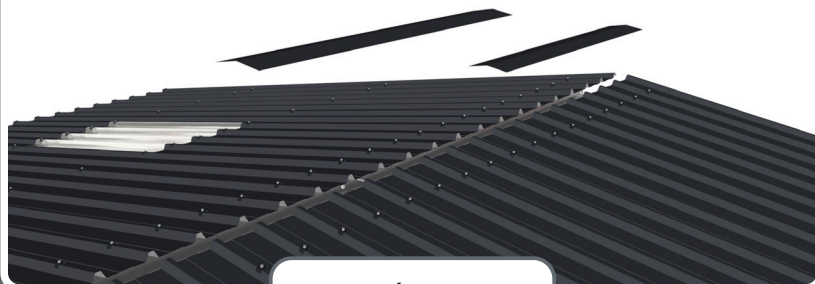


2



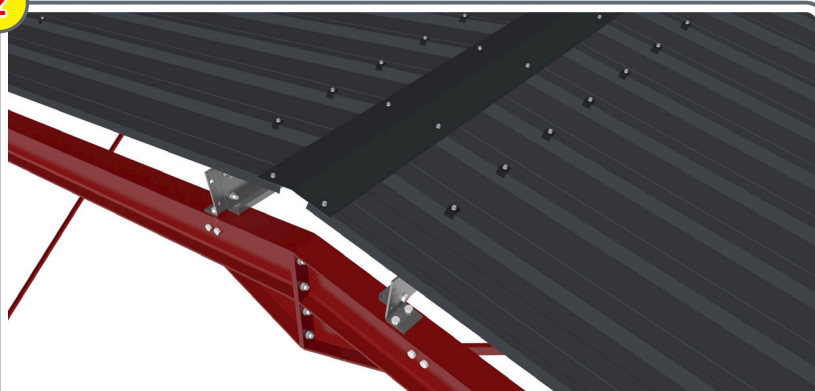
MONTAŻ DACHU - CZĘŚĆ 3

1



Założyć kalenicę

2



Przymocować płaską kalenicę za pomocą wkrętów samowiercących 6,3 x 22, 1 wkręt co 2 rowki.
To samo dotyczy opcjonalnych kalenic (pół-kalenic, kalenic karbowanych lub wentylowanych).

W przypadku kalenic karbowanych z serii NET/IMA/INE, należy zamocować je do płatwi za pomocą śruby maskującej + zworka + uszczelki neoprenowej.



Jeśli dach ma krawędzie dwuspadowe, nie należy od razu mocować wkrętów samowiercących do końców kalenic, ponieważ krawędzie będą wsuwać się pod kalenicę.

Montaż Państwa dachu jest teraz zakończony!

SPECYFIKACJE POKRYĆ DACHOWYCH Z WŁÓKNA

Dotyczy sytuacji, gdy Państwa budynek został wyposażony w panele z włókna.

1

Ze względu na swoją grubość, płyty z włókna wymagają należy przyciąć w rogach zachodzących na siebie arkuszy.

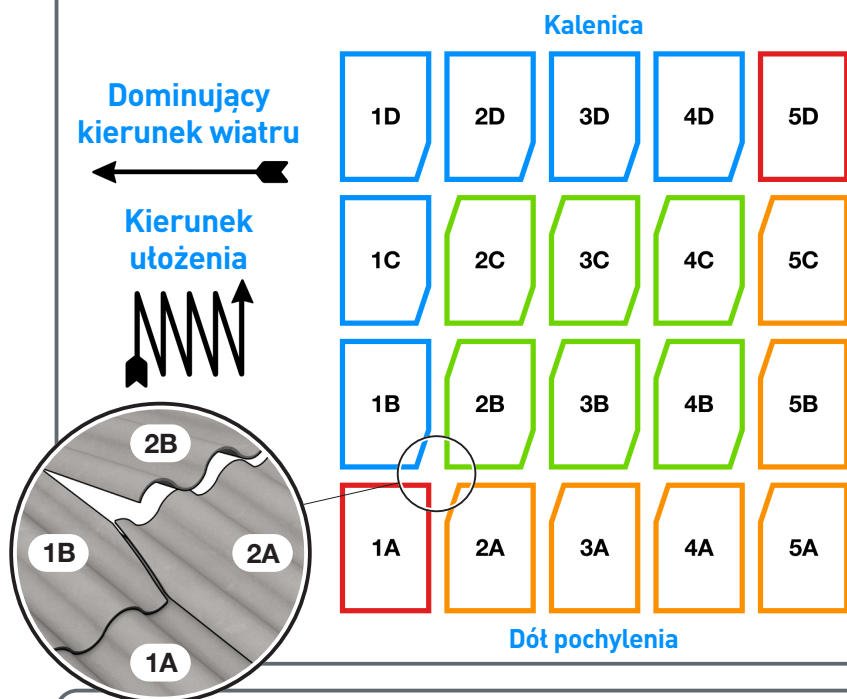
Będą Państwo musieli wykonać następujące...

na krawędziach: 1 cięcie
na środku: 2 cięcia
po bokach: bez cięć

Zalecamy wykonanie tych cięć na ziemi (patrz wymiary na stronie 50).

Cięcia pokryć dachowych z włókna - panel A

Przykład panelu A o szerokości 5 paneli i wysokości 4 paneli, widziany z góry.



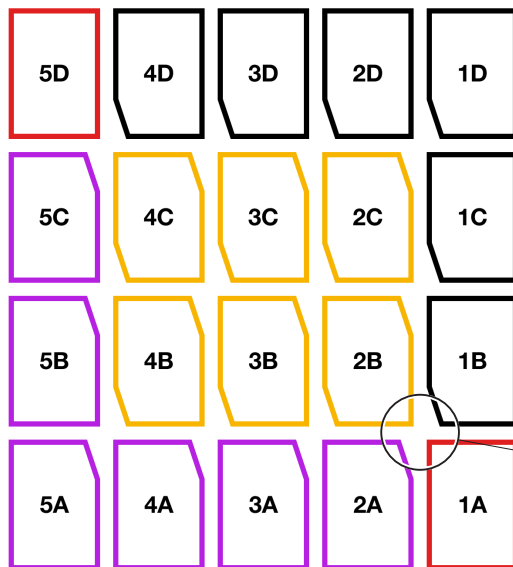
Po drugiej stronie, proszę odwrócić cięcia (patrz następna strona).

SPECYFIKACJE POKRYĆ DACHOWYCH Z WŁÓKNA

Cięcia pokryć dachowych z włókna - panel B

Przykład panelu B o szerokości 5 paneli i wysokości 4 paneli, widziany z góry.

Kalenica



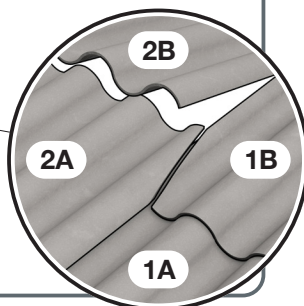
Dominujący kierunek wiatru



Kierunek ułożenia



Dół pochylenia



Brak cięć kalenicowych dla płaskich kalenic!

2

Proszę zmierzyć odległości między płatwiami i nawiercić panele na rowku Nr2 i Nr5 (patrz schematy na stronie 51).

Następnie zamontować panele.

3

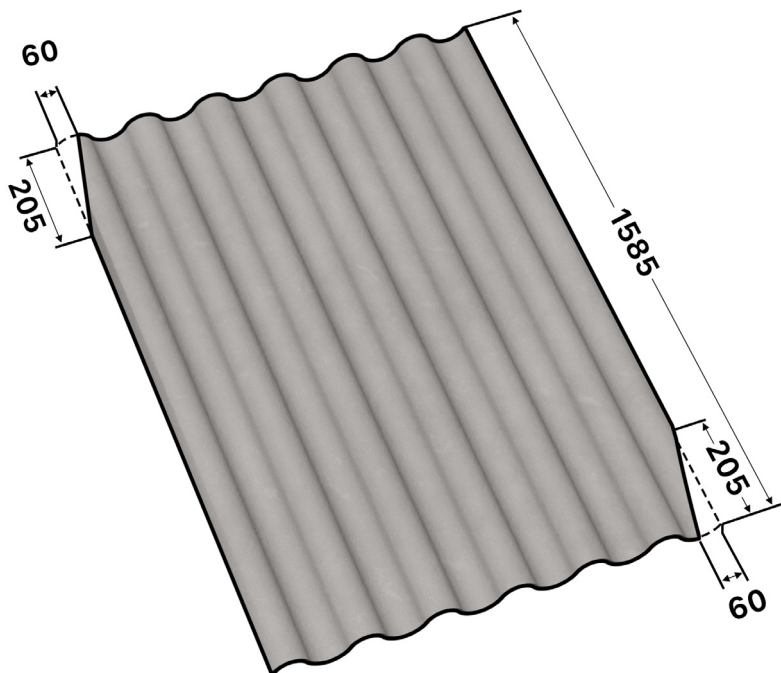
Przymocować panele śrubami 6,3 × 95.



Proszę dokręcić je ręcznie, a następnie o 1/4 obrotu: Jeżeli dokręca je Państwo bardziej, to połamiecie panele!

SPECYFIKACJE POKRYĆ DACHOWYCH Z WŁÓKNA

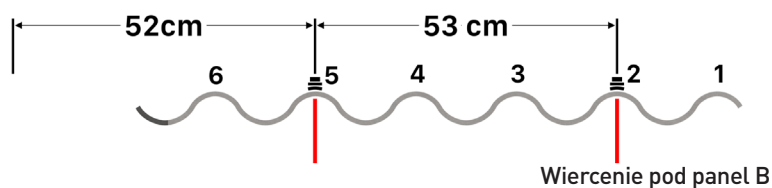
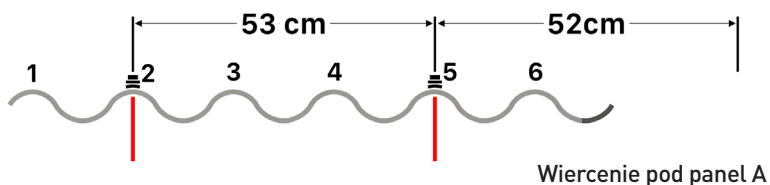
Wymiary cięcia włókien



Przykład środkowej płytki z panelu A, widzianej z góry.
Proszę odwrócić kąty cięcia po drugiej stronie i na panelu.

SPECYFIKACJE POKRYĆ DACHOWYCH Z WŁÓKNA

Schematy wiercenia we włóknie



Przycięcie włókna, jeśli jest rynna do przykręcenia

Tylko w przypadku gdy Państwa budynek został dostarczony z rynną do przykręcenia:

Proszę przyciąć górną część paneli pierwszego rzędu na długość jak pokazano na rysunku:



SPECJALNE WŁAŚCIWOŚCI WŁÓKNA POLIESTROWEGO

Ma zastosowanie, jeśli Państwa budynek został wyposażony we włókno poliestrowe.

1

Włókno poliestrowe układa się w podobny sposób jak pokrycia dachowe z włókna.

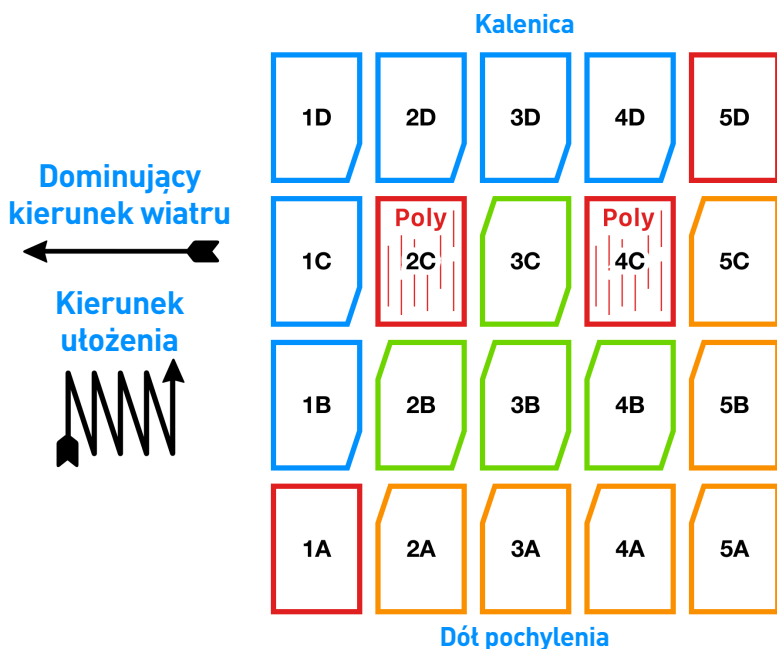
Cieńsze niż panele z włókna, nie wymagają cięcia na zakładkach.

Będą Państwo musieli przymocować dolną część arkusza poliestrowego za pomocą 3 mocowań, na rowkach nr 1, nr 3 i nr 5 (patrz schematy na stronie 51).

Cięcie włókna poliestrowego - panel A

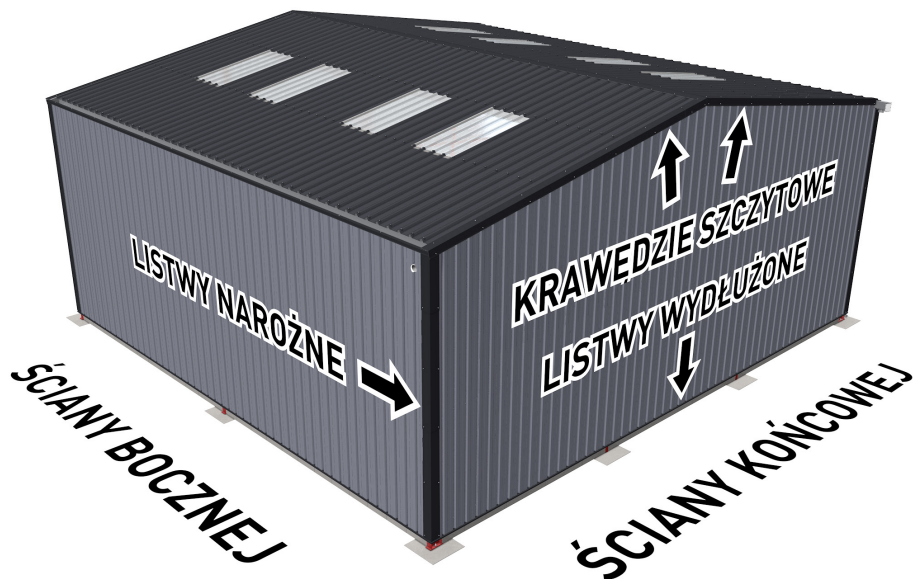
Przykład panelu A,

5 arkuszy szerokości i 4 arkusze wysokości, w tym 2 arkusze poliestrowe, widziane od góry.



Odwrócić cięcia po drugiej stronie.

SCREB



CZEŚĆ 6

OPCJE OKŁADZIN
I AKCESORIA

MONTAŻ ŚCIANY BOCZNEJ

1



Przykręcić wsporniki narożne C140 po obu stronach słupków za pomocą śrub 12 x 50.

2



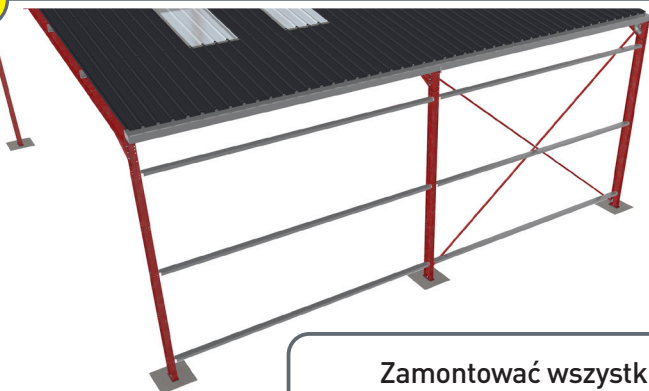
Przykręcić szyny profilowe C140 do wsporników narożnych za pomocą śrub 12 x 30.



**Proszę nie mylić płatwi C160 (lub C190)
z szynami profilowymi C140**

MONTAŻ ŚCIANY BOCZNEJ

3

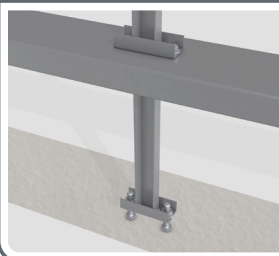


Zamontować wszystkie szyny profilowe C140 na ścianie bocznej.

4



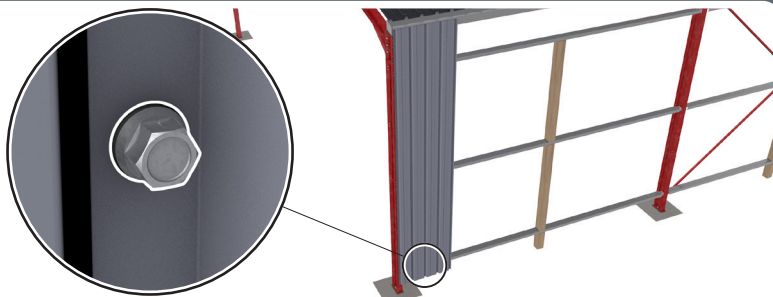
Jeśli Państwa budynek nie jest izolowany:
Umieścić podkładki regulacyjne, aby utrzymać szyny w idealnie poziomym położeniu.



Jeśli Państwa budynek jest izolowany:
Przykręcić rozpórki C okładziny pomiędzy szynami profilowej za pomocą śrub 12 x 30, zgodnie z otrzymanymi planami.
Umieścić mini rozpórki C na dole.
Wyregulować poziome położenie szyn za pomocą śrub 12 x 50.

MONTAŻ ŚCIANY BOCZNEJ

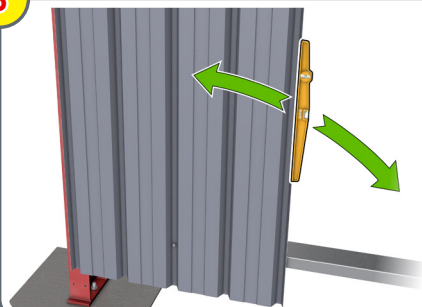
5



Umieścić pierwszy arkusz.

Jeśli okładzina jest izolowana: umieścić listwy wydłużone (opcjonalnie) i rozpocząć od przycięcia „połowy arkusza”, aby pokryć cały stulepek (proszę odnieść się do planu rozmieszczenia).
Przymocować arkusz na dole, w środkowym rowku, za pomocą wkrętów samowiercących 6,3 x 25.

6



Sprawdzić, czy blacha jest prosta za pomocą poziomicy.

Zabezpieczyć cały arkusz za pomocą wkrętów samowiercących 6,3 x 25
1 wkręt samowiercący na rowek na każdej szynie.

7



Górną część okładziny ściennej należy wsunąć w zagięcie rynny.

Przymocować blachę za pomocą 4 wkrętów samowiercących 6,3 x 25.

W przypadku braku przykręcanej rynny górna część okładziny jest mocowana do płaty dachowej C160 (lub C190).

MONTAŻ ŚCIANY BOCZNEJ

8



Proszę powtórzyć kroki 5 6 i 7 z drugą blachą.

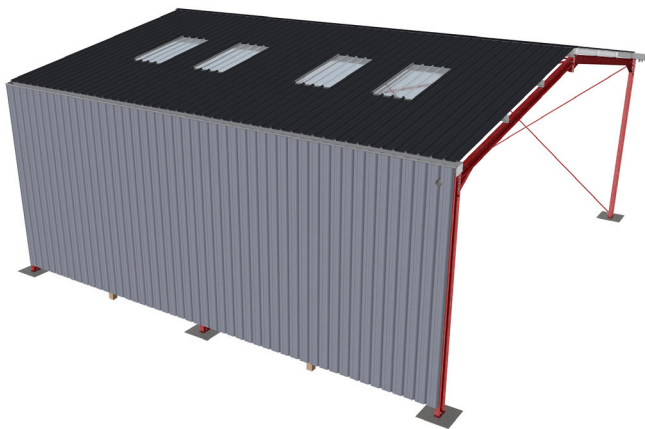
9



I tak dalej, sprawdzając pionowość każdego arkusza metalowego arkusza za pomocą poziomicy.

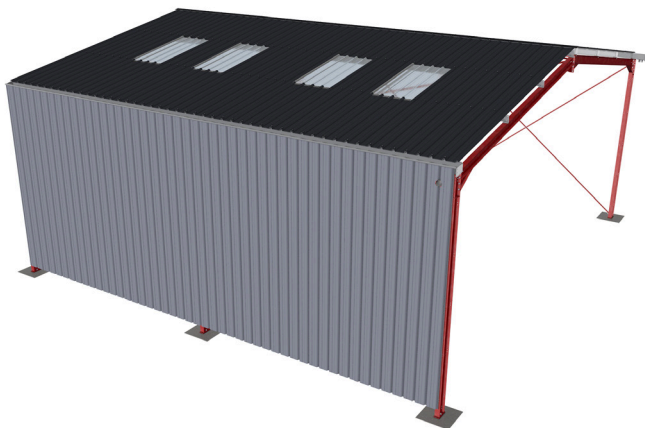
MONTAŻ ŚCIANY BOCZNEJ

10



Proszę kontynuować do końca ściany bocznej.

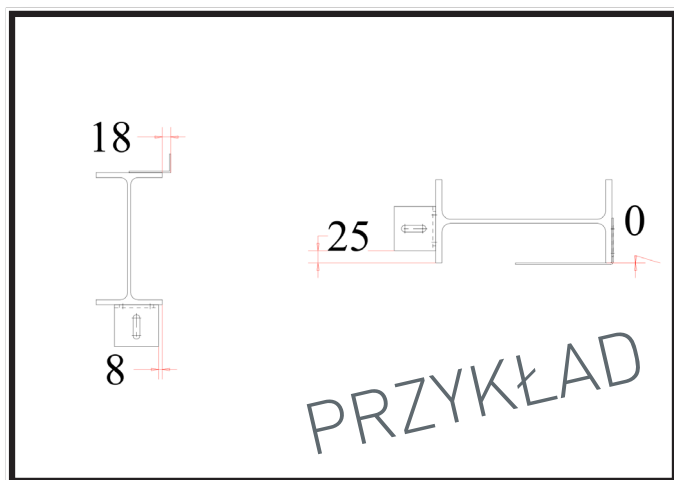
11



Można teraz usunąć wszelkie kliny,
które zostały użyte podczas etapu 4.
Państwa okładzina na ścianie bocznej jest teraz gotowa!

PROSZĘ ZWRÓCIĆ UWAGĘ NA MONTAŻ ŚCIANY KOŃCOWEJ

Plan przesunięcia do naśladowania



Jeśli zamówili Państwo okładzinę ściany końcowej, otrzymają Państwo plan określający przesunięcia, których należy przestrzegać.



Dla idealnego wyrównania ściany końcowej, roszę konieczne przestrzegać tego planu przesunięcia.

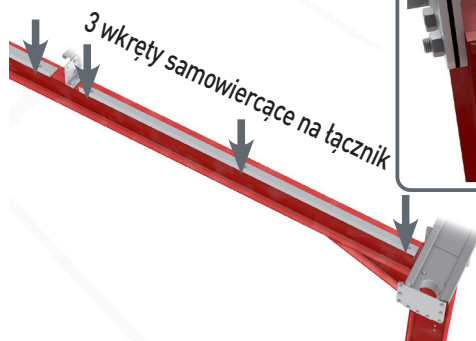
MONTAŻ ŚCIANY KOŃCOWEJ

1



Jeśli Państwa słupki są osadzone w betonie (jak pokazano) proszę wykopać bloki montażowe (minimum 60 x 60 x 60 cm) zgodnie z planem.

2



Przymocować kątowniki do krokwi ściany końcowej za pomocą wkrętu samowiercącego 6,3 x 25.



Rozmieszczenie kątowników krokwi w stosunku do krokwi musi być zgodne z planem przesunięcia.

MONTAŻ ŚCIANY KOŃCOWEJ

3



Przykręcić wsporniki słupków ściany końcowej do belek szczytowych za pomocą śrub 12 x 30.



Otwory mocujące i położenie wsporników w stosunku do belek poprzecznych muszą być zgodne z planem przesunięcia.

Następnie przykręcić górną część słupków do wsporników za pomocą śrub 12 x 30.

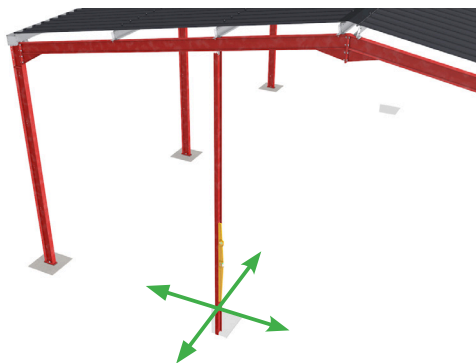
4



Jeśli okładzina ściany szczytowej ma środkowy słupek, proszę przykręcić górną część tego słupka do jego wspornika (wstępnie przyspawanego) za pomocą śrub 12 x 30.

MONTAŻ ŚCIANY KOŃCOWEJ

5



Przed osadzeniem słupków w betonie należy upewnić się, że są one wypoziomowane w obu osiach, a następnie usztywnić słupki.

6



Uszczelnić słupki w betonie (przykład zilustrowany)
Jeśli słupki są wyposażone w płyty podstawy,
należy przykręcić je do płyty za pomocą śrub kotwiących.

MONTAŻ ŚCIANY KOŃCOWEJ

7



Przykręcić wsporniki narożne C140 po obu stronach słupków za pomocą śrub 12 x 50.

8



Przykręcić wsporniki C140 dla „kolumn ściany szczytowej” na słupkach okładziny za pomocą śrub 12 x 50.



Otwory mocujące i położenie wsporników w stosunku do belek poprzecznych muszą być zgodne z planem przesunięcia.

MONTAŻ ŚCIANY KOŃCOWEJ

9



Jeśli Państwa okładzina ścienna jest jednowarstwowa (jak pokazano)...

10



... proszę umieścić zaczepy kolumnowe przy kolumnach okładziny i przykręcić je śrubami 12 x 30.



**Położenie łączników kolumnowych
względem do słupów musi być zgodne
z planem przesunięcia.**

**W przypadku okładzin izolowanych
nie ma potrzeby stosowania łączników słupów.**

MONTAŻ ŚCIANY KOŃCOWEJ

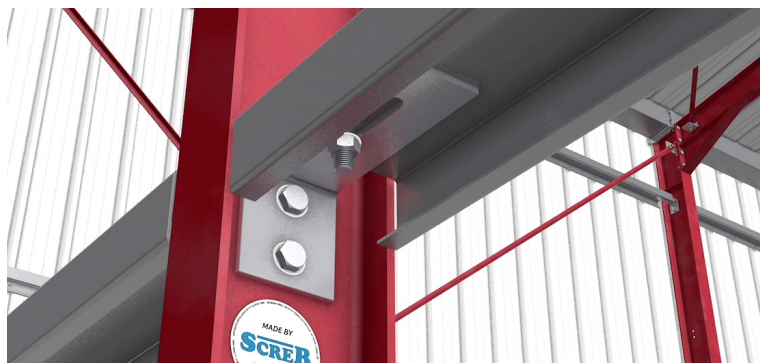
11



Przykręcić szyny profilowe C140 do wsporników przykręconych do słupów za pomocą śrub 12 x 30.

Jeśli krok 8 został wykonany prawidłowo, szyny C140 będą idealnie wyrównane ze wspornikami kolumn.

12



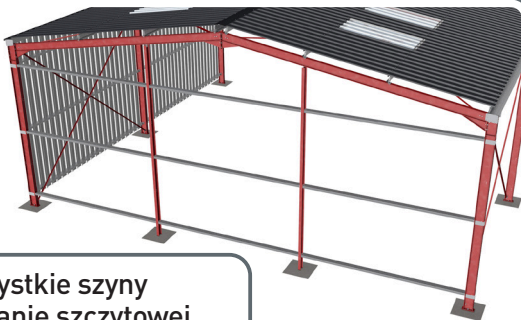
Przykręcić szyny profilowe C140 do wsporników przykręconych do słupków za pomocą śrub 12 x 30.



Proszę nie mylić płatew C160 (lub C190) C z szynami profilowymi C140.

MONTAŻ ŚCIANY KOŃCOWEJ

13



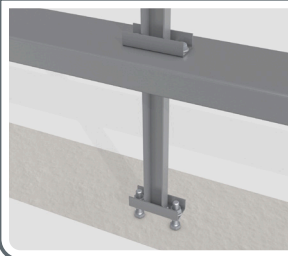
Zamontować wszystkie szyny profilowe C140 na ścianie szczytowej. Proszę postępować zgodnie z wymiarami w Państwa planach. W razie potrzeby przyciąć i wywiercić szyny na wymiar.

14



Jeśli Państwa budynek nie jest izolowany:

Proszę umieścić kliny, aby utrzymać szyny idealnie poziomo.



Jeśli Państwa budynek jest izolowany:

Przykręcić rozpórki C okładziny pomiędzy szynami profilowy za pomocą śrub 12 x 30, zgodnie z otrzymanymi planami.

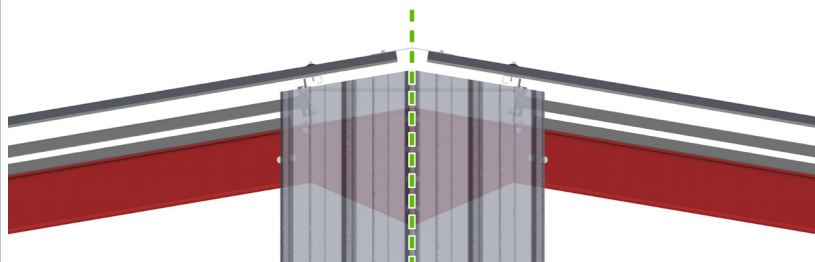
Umieścić mini rozpórkę C na dole.

Wyregulować poziome położenie szyn za pomocą śrub 12 x 50.

MONTAŻ ŚCIANY KOŃCOWEJ

Sytuacja 1

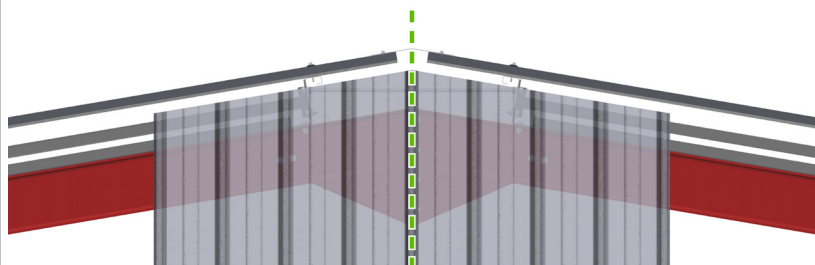
OŚ KALENICY



Jeśli Państwa plan pokazuje nieparzystą liczbę paneli okładzinowych : proszę zamocować pierwszy panel zgodnie z osią kalenicy.

Sytuacja 2

OŚ KALENICY



Jeśli Państwa plan wskazuje parzystą liczbę arkuszy okładziny szczytowej: proszę zamocować pierwsze dwa arkusze tak, aby zachodząca na siebie fala znajdowała się w jednej linii z kalenicą.

Sytuacja 3

Jeśli budynek jest jednospadowy:
proszę postępować zgodnie z planem.

MONTAŻ ŚCIANY KOŃCOWEJ

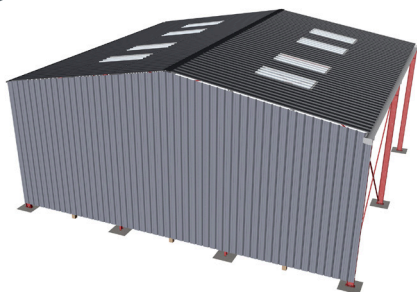
15



Zamocować arkusze zgodnie z opisem w krokach 5 i 6 na stronie 56.

Zamocować 1 wkręt samowiercący 6.3 x 25 na falę do każdej szyny i kątownika.

16



I tak dalej, sprawdzając pionowość arkuszy za pomocą poziomicy. Kontynuować z każdej strony szczytu.

UWAGA!

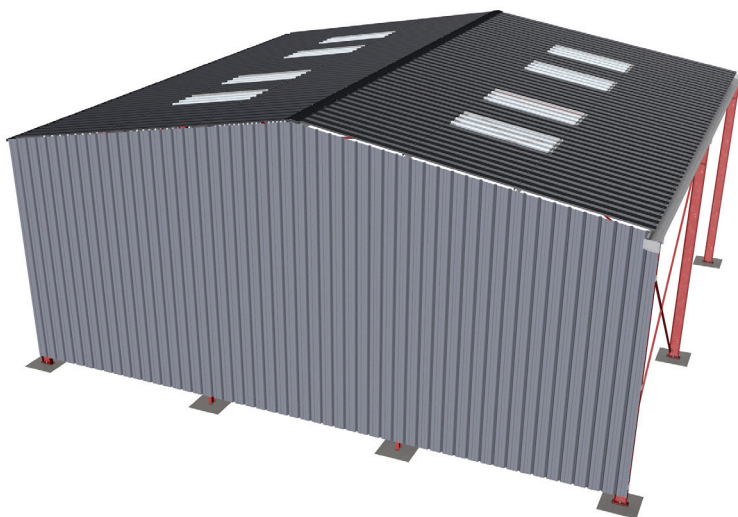


Proszę zapoznać się z układem, wymiarami i wycięciami dostarczonymi wraz z planami i postępować zgodnie z nimi.

Zalecamy wykonanie wycięć po zamocowaniu arkuszy.

MONTAŻ ŚCIANY KOŃCOWEJ

17

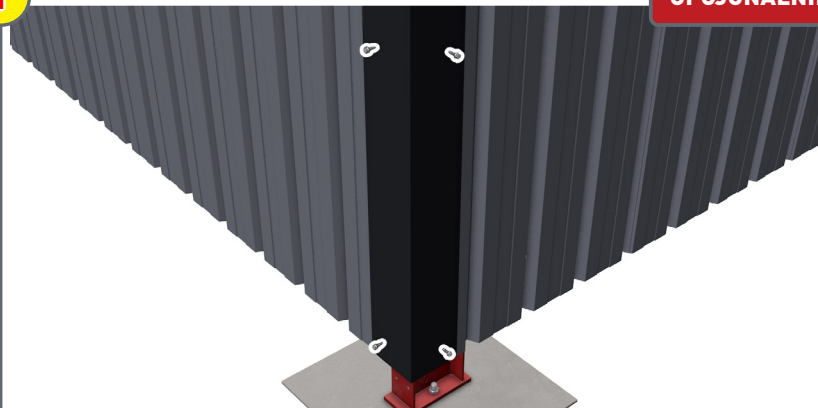


Mogą Państwo teraz usunąć kliny z kroku 14. Państwa okładzina ściany końcowej jest teraz gotowa!

MONTAŻ AKCESORIÓW

1

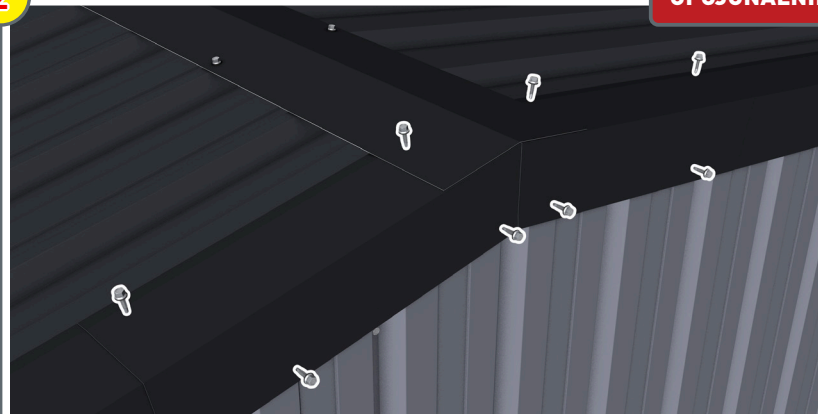
OPCJONALNIE



Przykręcić listwy narożne za pomocą wkrętów samowiercących 6,3 x 22.
Proszę użyć 1 wkrętu samowiercącego na metr na stronę.
Proszę układać od dołu do góry, aby uniknąć przecieków wody.

2

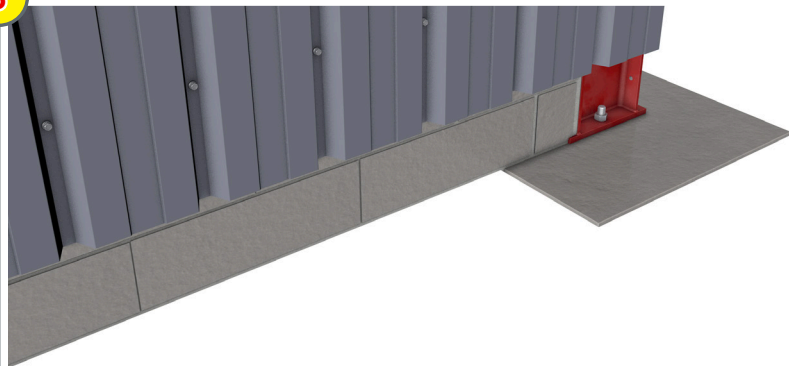
OPCJONALNIE



Przykręcić krawędzie szczytowe za pomocą wkrętów samowiercących 6,3 x 22.
Użyć 1 wkrętu samowiercącego na metr na stronę.
Układać od dołu do góry, aby uniknąć przecieków wody.
Wsunąć ściany szczytowe pod panele dachowe (patrz etap 2 strona 47).

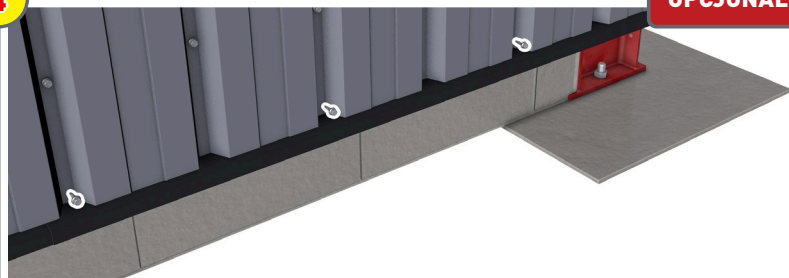
MONTAŻ AKCESORIÓW

3



Teraz można zbudować państwa ewentualny mur lub murek.

4



OPCJONALNIE

Proszę przyciąć listwy wydłużone znajdujące się w narożnikach pod kątem 45°.

Jeśli okładzina nie jest izolowana:

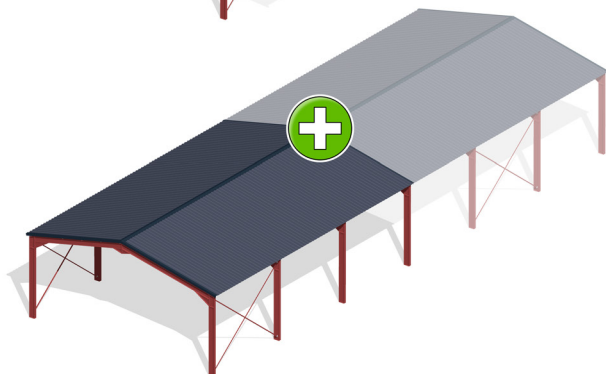
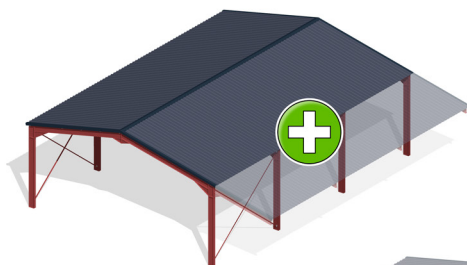
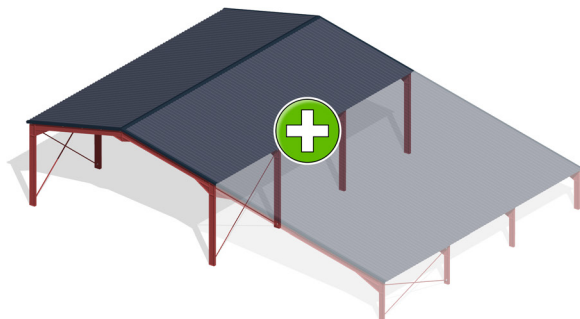
Proszę wsunąć listwy wydłużone na dole ściany, za panelami, a następnie przykręcić je wkrętami samowierzącymi 6,3 x 22. 1 wkrętsamowierzący co 50 cm.

Jeśli okładzina jest izolowana:

Państwa listwy wydłużone zostały już przymocowane przez izolowane mocowania paneli ściennych (Patrz etap 5 strona 56).

Gratulacje, montaż Państwa budynku został zakończony!

POWIEKSZAJCIE SIĘ ZE SCREB



Ramy SCREB są zaprojektowane tak, aby mogli państwo łatwo dodać rozszerzenie kilka miesięcy lub nawet kilka lat po ich montażu. Proszę skontaktować się z nami pod numerem +33 3 24 30 70 00, aby uzyskać więcej informacji.